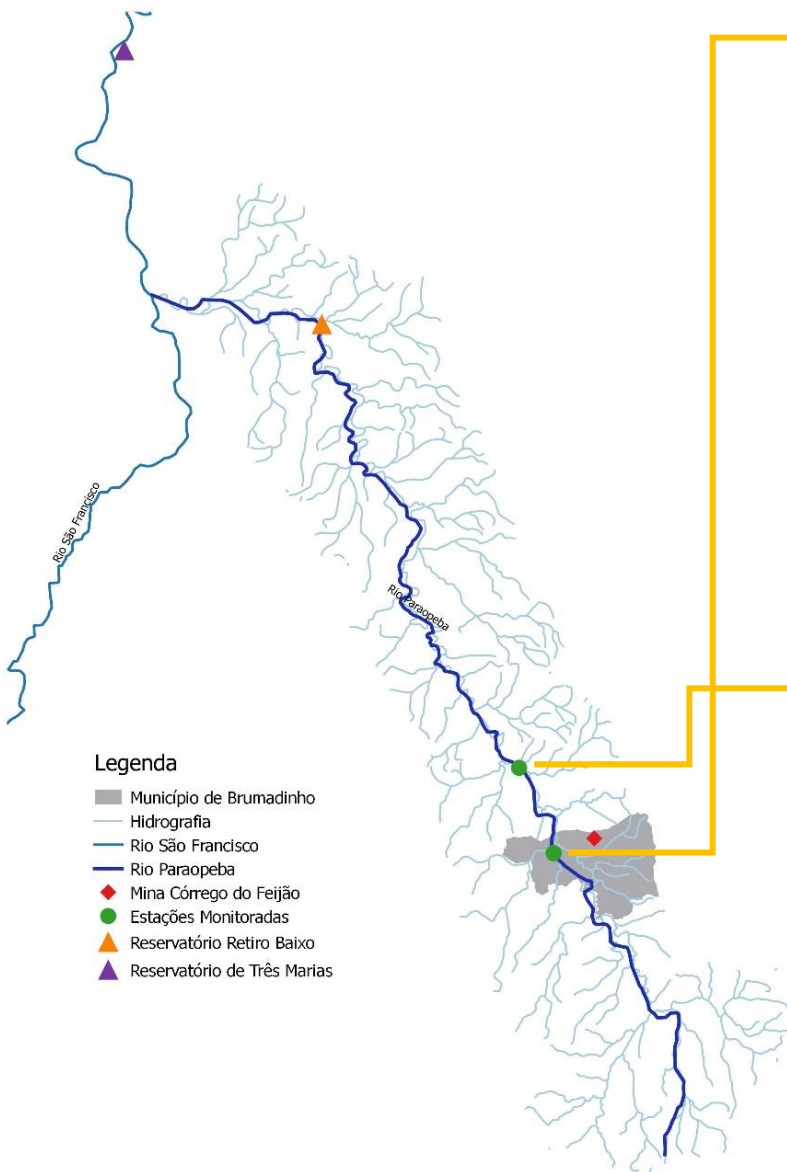


PARAOPEBA

Informativo Especial - Rompimento da Barragem da Mina
Córrego do Feijão em Brumadinho

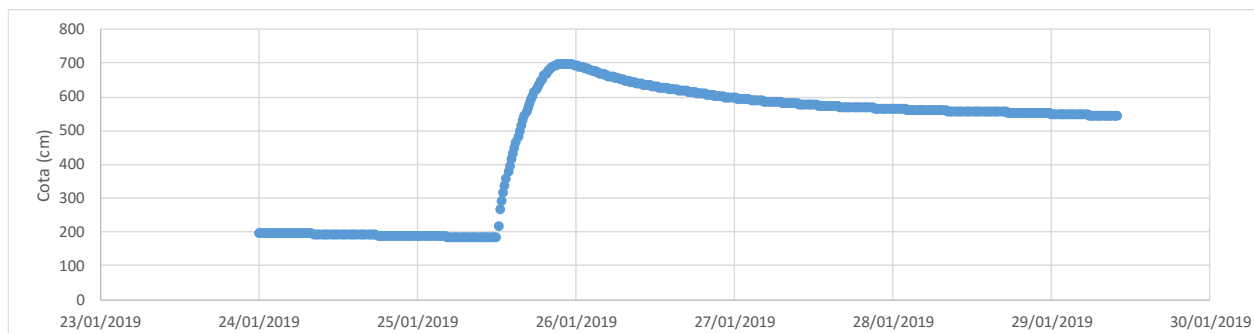
29/01/2019



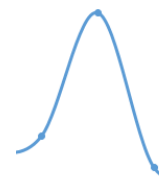
Legenda

- Município de Brumadinho
- Hidrografia
- Rio São Francisco
- Rio Paraopeba
- ◆ Mina Córrego do Feijão
- Estações Monitoradas
- ▲ Reservatório Retiro Baixo
- ▲ Reservatório de Três Marias

Estação Alberto Flores – Código 40740000 – Calha do rio Paraopeba



5,8 mm
(Acumulado de chuva desde o rompimento da barragem)

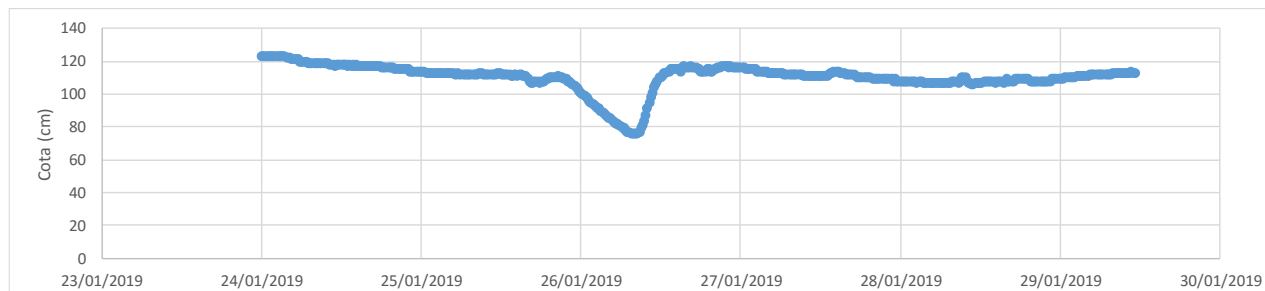


699 cm
(Nível máximo atingido desde o rompimento da barragem)

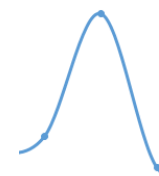


318 cm
(Nível médio de janeiro – Considerando série histórica de 1964 a 2018)

Estação Ponte Nova do Paraopeba – Código 40800001 – Calha do rio Paraopeba



6,6 mm
(Acumulado de chuva desde o rompimento da barragem)



117 cm
(Nível máximo atingido desde o rompimento da barragem)

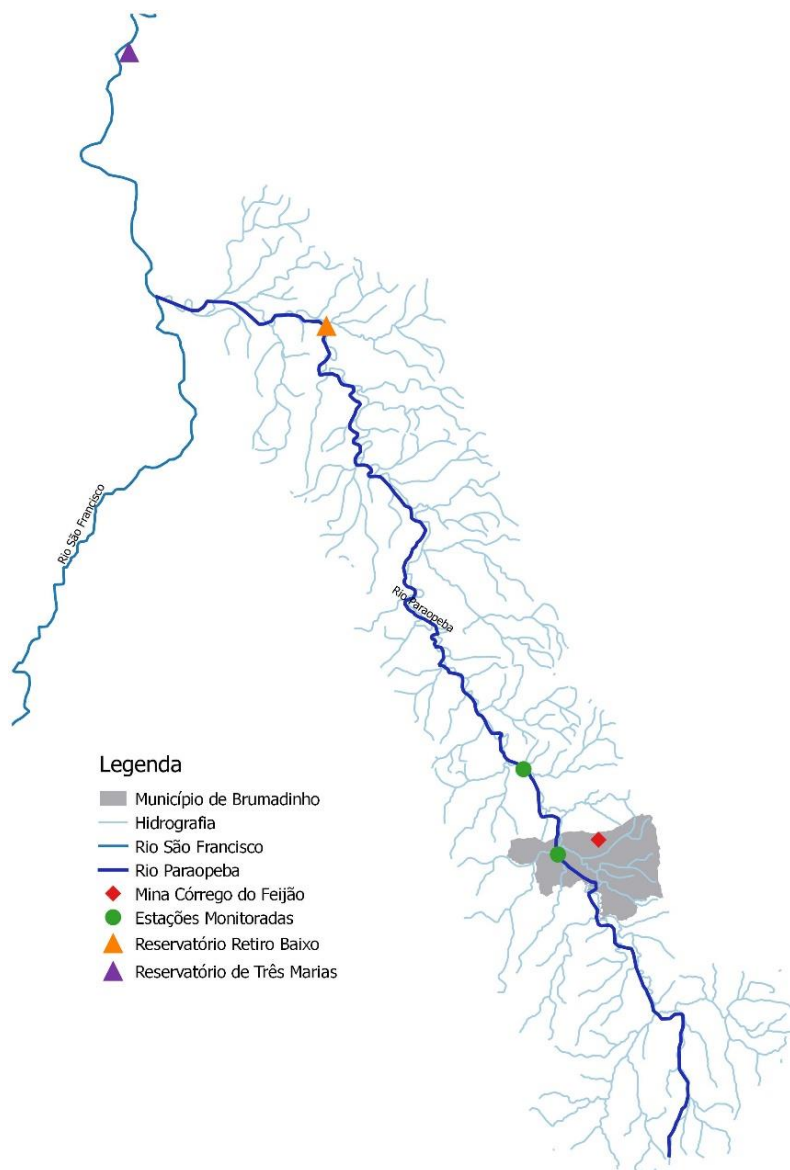


221 cm
(Nível médio de janeiro – Considerando série histórica de 1937 a 2018)

PARAOPEBA

Informativo Especial - Rompimento da Barragem da Mina
Córrego do Feijão em Brumadinho

29/01/2019



Pluma de rejeitos: Como previsto, tendo em vista a velocidade estimada de deslocamento da pluma de rejeitos (0,55 km/h), esta se encontra em trecho do rio Paraopeba que corta o município de Juatuba.

Previsão: Até sábado (02/02), uma massa de ar seco predomina sobre Minas Gerais, favorecendo céu claro, com poucas nuvens, temperaturas diurnas em elevação (entre 30 e 33°C no período da tarde) e umidade relativa do ar com valores entre 30 e 40% no município de Brumadinho.

No domingo (03/02), o sol ainda aparece, mas a aproximação de uma frente fria deve aumentar a nebulosidade ao longo do dia e formar pancadas de chuva que podem ser localmente intensas e vir acompanhadas por raios e rajadas de vento entre a tarde e a noite.

A partir da segunda-feira (04/02), uma Zona de Convergência de Umidade deve se alinhar sobre o estado, aumentando a nebulosidade e mantendo a semana chuvosa em praticamente todas as regiões mineiras. Em Brumadinho, os modelos meteorológicos apontam acumulados de chuva de 10 a 15 mm/dia entre 04 e 10/02.

Fonte: CEMIG